

デジタル2WAY ●◀◦◦◦◦◦◦◦▶
スマートベビーモニターⅡ

SMART
BABY MONITOR Ⅱ



- このたびは「デジタル 2WAY スマート ベビーモニターⅡ」をお買い上げいただき、誠にありがとうございます。
- 本製品はご家庭専用です。屋外での使用(車内での使用を含む)はおやめください。
- この取扱説明書は、ご使用になる方がいつでもご覧になれる場所に大切に保管してください。

本製品は離れた場所からお子さまのお部屋の様子を補助的に確認するための製品です。
本製品をご使用の際でも、必ず定期的にお子さまの様子を直接ご確認ください。

安全のため必ずお守りください

安全に使用していただくための重要な項目ですので必ずお読みください。

1. はじめに

ご使用になる前に、この取扱説明書をよくお読みになり、本製品を正しくお使いください。

誤った使用によって生じた損失ないし損害には、責任を負いかねますのであらかじめご了承ください。

この取扱説明書は、スマートベビーモニターII(本書では「本製品」と呼びます)の特徴とともに、この本製品の初期設定、安全で正しい使用方法、メンテナンスに関する重要な説明などを記載しています。

取扱説明書は本製品の近くに保管して、本製品の操作、お手入れを行う人はこの取扱説明書を必ずお読みください。

この取扱説明書は大切に保管してください。

2. 安全上の注意

2-1 感電の危険性



通電中の導電部ないし部品への接触は、死亡事故につながる恐れがあります。

感電の危険性を避けるため、以下の安全注意に従ってください。

- 本製品の損傷を避けるため、本製品に付属の AC 電源アダプター以外は、決して使用しないでください。
- AC 電源アダプターや電源ケーブル、プラグが損傷した場合は、使用を中止してください。
- AC 電源アダプターのケースは開かないでください。感電の危険性が生じます。
- 本製品に水がかかったり、水が染み込んだりしないようご注意ください。
- 水がかかった場合、故障した場合や、雷雨時、または本製品を掃除する場合は、AC 電源アダプターを抜いてください。
- 電源ケーブルは、高温の物やその他危険箇所に接触させたり、挟まれたりしないように注意してください。
- また、本製品を保管する場合は、電源、充電電池を外し、ほごりの立たない場所に保管してください。
- 本製品をお手入れする前に、スイッチを切って、電源ケーブルをコンセントから抜いてください。

2-2 電池の取り扱い(乾電池または充電電池)



電池の取り扱いを誤ると危険ですので、説明に従ってお使いください。

- 同じ種類の電池(乾電池または充電電池だけ)を使用し、混在させないでください。
- 電池は正しい極性(プラス/マイナスの方向)に入れてください。極性を間違えると、電池や本製品の損傷につながる場合があります。
- 電池を火の中に投入しないでください。爆発する恐れがあります。
- 付属の電池は専用充電電池です。それ以外の製品に使用しないでください。
- 充電電池を電源コンセントや、自動車のシガレットライター差し込み口などに直接接続しないでください。また、専用充電器以外で充電しないでください。
- 充電電池のコーティングを破らないでください。また分解、改造しないでください。
- 充電電池のプラス(+)、マイナス(-)を針金等の金属で接続しない(端末をショートさせない)でください。

2-2 電池の取り扱い(乾電池または充電電池)

- 故意または誤って、電池の端子を互いに接触または、金属に接触させたりしないでください。過熱や火災、爆発につながります。
- 子供の手が届く所に電池を置かないでください。もし飲み込んだ場合は、すぐ医師の診察を受けてください。
- 電池から漏れた液は、本製品の永久的な損傷につながります。損傷または漏れがある電池の取扱いは、腐食を招きますので特に注意してください。液漏れのある場合は、安全手袋を着用して取り外してください。
- 長期間本製品を使用しない場合は、充電電池を取り外してください。
- 以上のことを守らないと充電電池の液漏れ、発熱、破損による火傷や怪我の恐れがあります。
- 電池が漏液したとき“液”が目に入ると大変危険です。失明の恐れがありますので、こすらず、すぐにきれいな水で洗眼した後、直ちに医師の治療を受けてください。

2-3 電池の液漏れによる危険性

- 電池(乾電池または充電電池)から漏れた液によって、障害(皮膚炎)または本製品の損傷を生じる恐れがあります。液漏れしている場合は、手袋などを着用し安全に作業してください。
- 熱源に近づけたり、直射日光の当たる場所では使用しないでください。
- 洗剤ないし溶剤は使用しないでください。ケースの損傷だけではなく、本製品にしみ込んで永久的な損傷を生じる恐れがあります。

2-4 充電電池の取り扱い

- 充電電池(ニッケル水素電池)にキズをつけると、発煙、発火の原因となります。
- 充電電池使用中や充電中、または保管時に異臭を感じたり、変色、変形、その他今までと異なる状態になった場合、本製品から充電電池を取り出し、使用を中止してください。ただし、直接接触と怪我をする恐れがありますので、十分に気を付けてください。
- 充電電池を水や塩水につけたり濡らさないでください。充電電池の発熱やサビの原因となります。
- 充電電池の“液”が皮膚や衣服に付着したときは、すぐにきれいな水で洗い流してください。皮膚に障害をおこすおそれがあります。

2-5 充電電池の取り扱い

- 充電電池の充電温度範囲は、0～40℃です。この温度範囲外で充電すると、液漏れや発熱したり、充電電池の性能や寿命を低下させる原因になることがあります。
- 充電電池を高温になる場所で使用したり、放置したりしないでください。充電電池の液が漏れたり、性能や寿命を低下させる原因になることがあります。
- 充電電池に強い衝撃を与えたり、投げつけたりすると充電電池の液が漏れたり、発熱、破裂させる原因となることがあります。

安全のため必ずお守りください

安全に使用していただくための重要な項目ですので必ずお読みください。

3. 充電電池の交換 ※充電電池は初期不良の場合を除き保証対象外です。

交換の目安は約1年(約300回)です。1年以内でも次の場合は交換してください。

- 少し話すとすぐに通話できなくなるなど、十分に充電しても使用できる時間が極端に短くなったら、交換時期です。新しい充電電池をお買い求めください。

※充電端末が汚れていると上記のような症状になることがありますので、まずは端末を掃除してください。



充電電池には、ニッケル水素電池を使用しております。ニッケル水素電池はリサイクル可能な貴重な資源です。ニッケル水素電池のリサイクルにご協力ください。

4. 安全な使用上の原則 本製品を安全に使用するため、下記の注意事項をお守りください。

- 本製品は必ず大人の方が組み立ててください。組み立て時には、子供の手が届く所に小さい部品を置かないでください。
- 開梱したあと、ただちに箱や袋はお子さまの手の届かない所に保管、または廃棄してください。
- 子供に本製品または本製品の部品で遊ばせないでください。また乳幼児の手の届かない場所に設置してください。
- 風通しの悪い場所(本棚やタンスの中など)や、タオル、毛布などをかぶせての使用は避けてください。
- 問題が生じた部品は、必ずオリジナルの交換部品と交換してください。オリジナル以外の部品は、安全基準を満たさない場合があります。
- 煙が出たり、異臭を感じた場合は、AC電源アダプターをコンセントから抜いてください。そのまま使用すると、火災や事故の原因となります。お買い上げの販売店にご連絡ください。
- 分解、改造しないでください。火災、感電、故障の原因となります。(改造は法律により禁止されています。)
- 開口部から金属類を差し込んだりしないでください。もし入った場合は、AC電源アダプターをコンセントから抜いて販売店にご連絡ください。そのまま使用すると、火災、感電、故障の原因となります。
- 長期間で使用にならない時は、必ず電源プラグをコンセントから抜き、充電電池を抜いてください。火災、感電、故障の原因となります。
- 本製品の上や近くに水などの入った容器や小さな金属物を置かないでください。こぼれたり、中に入ったりすると、火災、感電、故障の原因となります。
- 病院内などの使用を禁止された場所では使用しないでください。本製品の電波で電子機器や医療用機器に影響を与え、事故の原因になる恐れがありますので、次のような場所で設置、使用しないでください。
 - 医療用電気機器に近い場所(手術室、集中治療室、CCU*など) ※CCU…冠状動脈疾患監視病室
 - 自動ドア、火災報知器などの自動制御機器に近い場所
 - 心臓ペースメーカーの装着部位から約30cm以内の場所
 - 日本国外

5. 傍受へのご注意

- 本製品はデジタル信号を使用した盗聴防止機能がありますが、特殊な方法により、第三者が傍受することが考えられます。*傍受(ぼうじゆ)とは、第三者が別の受信機で故意または偶然に連絡無線の内容を受信することです。

6. 雑音について

- 磁気や蛍光灯などの機器の影響を受けると通話中に声が途切れたり、通話できなくなることがあります。
- 動きながら通話したり、近くを自動車やバイクが通ると声が途切れたり、雑音が入ることがあります。親機の設置場所を変えてください。
- ラジオ、テレビ、無線機器から 3m 以上離してください。テレビ、ラジオなどの電気機器に近いと、雑音や受信障害の原因になったり、特定チャンネルでテレビ画面が乱れることがあります。また、AV、OA 機器などに近いと影響を受け、正常に使用できない場合があります。なお受信感度が弱い場合には、さらに雑音が小さくなるまで離してください。
- 電子レンジなどを使用中に、近くで本製品の子機を使用すると、声が途切れたり、使えなくなることがあります。充電器は電子レンジなどから離して設置し（目安約 3m 以上）、子機も電子レンジなどの近くで使用しないでください。
- 親機や子機の近くに携帯電話の充電器やACアダプターを置くと、声が途切れたりすることがあります。携帯電話の充電器や、ACアダプターを本製品から離してください。また携帯電話の充電器用ACアダプターは、本製品の親機や充電器のAC電源アダプターと別の電源コンセントに接続してください。
- 補聴器をお使いの場合、補聴器の種類によっては、通話中に雑音が入ることがあります。
- 無線LAN 機器を使用している環境で本製品を使うと、声が途切れたり、無線LAN 機器の動作に影響を与えることがあります。本製品を、無線LAN 等からなるべく離してご使用ください。
- その他、以下の機器でも、2.4GHz の周波数帯の電波を使用しているものがあります。これらの機器の周辺では、声が途切れたり、使えなくなることがあります。また、相手の機器の動作に影響を与えることがあります。なるべく設置場所や使用場所を離してください。
 - 火災報知器 ■工場や倉庫などの物流管理システム ■自動ドア ■自動制御機器 ■アマチュア無線局
 - ワイヤレスAV 機器 ■ゲーム機のワイヤレスコントローラー ■鉄道車両や緊急車両の識別システム
 - その他、Bluetooth[™] 対応機器やVICS（道路交通情報通信システム）など

7. 電波に関するご注意

- 本製品の使用周波数帯では、電子レンジなどの産業、科学、医療用機器の他、工場の生産ラインなどで使用されている移動体識別用の構内無線局（免許を要する無線局）および特定小電力無線局（免許を要しない無線局）ならびにアマチュア無線局（免許を要する無線局）が運用されています。
- 本製品を使用する前に、近くで移動体識別用の構内無線局および特定小電力無線局が運用されていないことを確認してください。
- 万一本製品から移動体識別用の構内無線局に対して、有害な電波干渉の事例が発生した場合には、混信回避のためのパーティション設置や設置場所の移動を行い、互いに干渉がおきないようにしてください。
- その他、本製品から移動体識別用の特定小電力無線局に対して、有害な電波干渉の事例が発生した場合など、何かお困りのことが起きたときは、弊社へお問い合わせください。

8. 正しい使用方法

- 本製品は、お子さまを見守るサポートを目的とし、家庭内の私的な使用のみを対象としています。これ以外の目的では決してご使用にならないでください。
- ご使用になる場合は必ず、この取扱説明書の説明に従ってください。

目次

- 特長 5
- セット内容 6
- 各部の名称 6
- 親機のセッティング 7
- 子機のセッティング 7
- 電源の ON / OFF と通信の確認 8
- 親機の操作方法 9
- 音の大きさの目安 9
- お手入れ 9
- 保管について 9
- 使用範囲について 9
- 故障かなと思ったら 10
- ペアリング設定 10

特長

電波法 適合

電波法に適合していますから、安心してお使いいただけます。

VOX 音認識

設定音量以上の音を検知すると受信を始める省エネ機能です。

クリアな音質 2.4 GHz

デジタル 2.4GHz だから、クリアな音が遠くまで届きます。

オート MUTE 無音モード

設定音量以下では無音に切り替わる省エネ機能です。

盗聴 防止

IPリンクホッピング方式で盗聴されにくく、プライバシーも安心です。

軽量 コンパクト クリップ付

親機(受信機)は約 73g^{*}の軽さで持ち運びに便利なクリップが付いています。

※充電電池・ACアダプターを除く。

ご使用前の準備

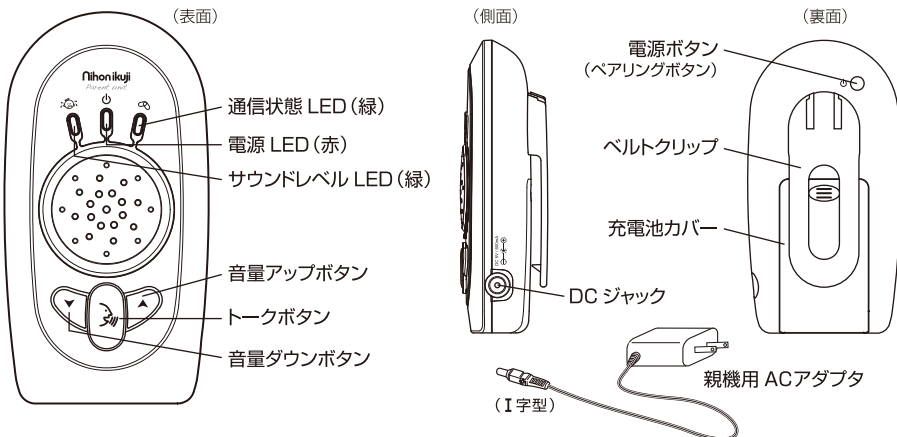
セット内容

ご使用前にセット内容がそろっていることをご確認ください。

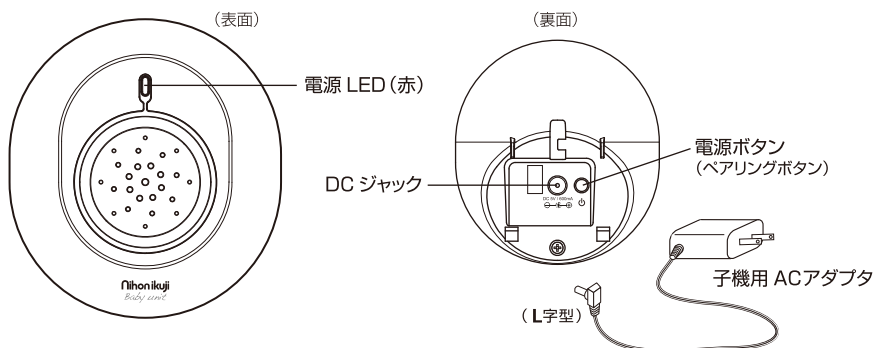
- 親機×1
- 子機×1
- 親機用 ACアダプター×1
- 子機用 ACアダプター×1
- 充電地(親機用)×1
- 取扱説明書×1

各部の名称

親機



子機



ご使用前の準備

※ACアダプターは、本体に差し込むプラグの形状が、親機用と子機用で異なります。逆に使用すると、プラグと本体側のコネクタ部分の接続が不安定になりますので、ご注意ください。

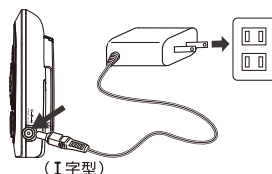
親機のセッティング

AC電源アダプターのみでご使用の場合 ※充電電池を入れなくてもご使用いただけます。

図のように AC アダプターのプラグ (I 字型タイプ) を親機に接続し、電源プラグをご家庭のコンセントに差ししてください。

※親機はプラグから外すと電源が切れます。

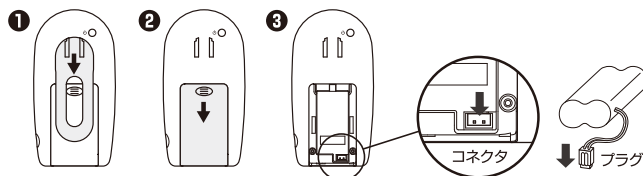
⚠ ご家庭の100Vのコンセントでご使用ください。付属のACアダプター以外はお使用にならないでください。



充電電池をご使用の場合 ※必ず付属の充電電池をご使用ください。

充電電池をセットする

- 1 ベルトクリップを矢印の方向にスライドさせて外します。
- 2 電池ボックスのカバーを、矢印の方向へスライドさせて外します。
- 3 付属充電電池のプラグを、コネクタの形状に合わせてプラグの向きを間違えないように差し込み、充電電池をセットし、充電電池カバー・ベルトクリップの順に取り付けます。

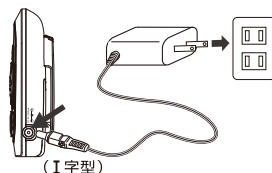


ACアダプターを接続し充電する

図のように AC アダプターのプラグ (I 字型タイプ) を親機に接続し、電源プラグをご家庭のコンセントに差ししてください。(満充電になるまで約 8 時間要します)

※長時間ご使用の場合 (特に夜間) は、親機に AC アダプターを使用することをお勧めします。

⚠ ご家庭の100Vのコンセントでご使用ください。付属のACアダプター以外はお使用にならないでください。



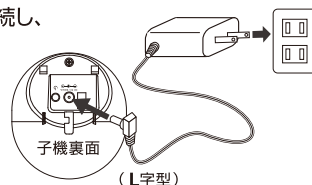
子機のセッティング

ACアダプターを接続する

図のように AC アダプターのプラグ (L 字型タイプ) を子機に接続し、電源プラグをコンセントに差ししてください。

※注意: 子機は AC アダプターでしか作動しません。

⚠ ご家庭の100Vのコンセントでご使用ください。付属のACアダプター以外はお使用にならないでください。



ご使用方法

電源の ON / OFF と通信の確認

- 親機・子機ともに、電源ボタンを押すと、電源が ON になり、電源表示が赤く点灯します。再度、電源スイッチを押すと電源が OFF になり、電源表示が消灯します。

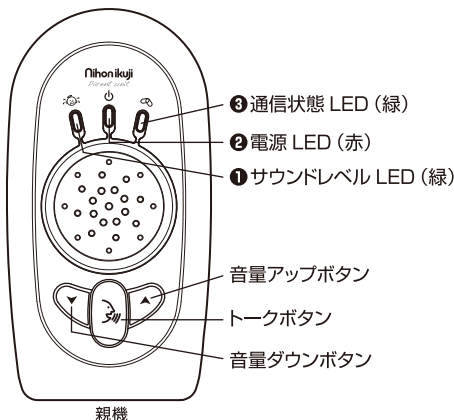
通信を確認する

- 親機・子機ともに、電源を ON にして、親機・子機間の通信を確認してください。

親機の操作方法

親機の LED 表示について

- ① サウンドレベル LED (緑)：赤ちゃんの声や物音を感知して光ります。
- ② 電源 LED (赤)
 - AC アダプターのみで充電電池をセットせずにご使用の場合：電源 ON で点灯、電源 OFF で消灯します。
 - 充電電池でご使用の場合：充電電池の電池残量が少なくなると点滅します。AC アダプターを接続して充電してください。充電完了で点滅から点灯に変わります。
- ③ 通信状態 LED (緑)：良好な時は点灯。通信が断絶すると点滅します。



音量調節

- 音量アップボタン 、または音量ダウンボタン  を押して、お好みの音量になるまで調節してください。(4段階)

トークボタンの使い方

- トークボタンを押している間は、お子さまに声をかけることができます。
※トークボタンを押している間は、子機の音声は聞こえません。

自動ミュート(消音) / VOX 機能について

- 受信機はあらかじめ約 50dB で自動ミュート設定がされています。設定以下のサウンドレベルでは、ミュート(無音)モードに切り替わり電池の消耗を防ぎます。送信機が設定音量以上の音を感知 (VOX 機能) すると、自動的に受信機が受信を始めます。

※50dBの音の大きさの目安：静かな室内(図書館・博物館など)
(次ページの音の大きさの目安をご参照ください)

ご使用方法

参考：音の大きさの目安

音の大きさ	音の対象(距離)
100dB	プロボーカル・ハーブ・吹奏楽(20m)・地下繁華街の音・犬の声(1m)
90dB	アマボーカル・フルート・ヴァイオリン・地下鉄車内・パチンコ店内・滝の音(近く)
80dB	ステレオ中音量・クラシックギター・ボーリング場・機械工場の音・大型幹線道路
70dB	掃除機・タ立・普通会話・テレビ普通音・新幹線車内・乗用車内
60dB	テレビ小音・小さな会話・大型クーラー・学校の授業・銀行内の音・office 事務所
50dB	とても静かな環境のレベル・換気扇・エアコン(空調の音)・静かな室内(図書館・博物館など)
35dB	洋服を着る音・人の吐息・かすかな空気音・夜の住宅街の静けさ・録音スタジオ
20dB	やっと音として聴こえる程度・消しゴムの音・呼吸する音・雪の降る音・無音に近い状態
10dB	聴こえる事の出来る限界(超サイレントな世界)・無響室・蝶の羽ばたき・髪の毛のそよぎ

お手入れ

- 柔らかい乾いた布で拭いてください。
- 水などで濡らさないでください。
- 洗剤や溶剤などを使用しないでください。
- 生活防水タイプではありません。

保管について

- 長期間使用しない場合は、充電電池を取り外し、乾燥した場所に保管してください。

使用範囲について

- 子機と親機が離れすぎると音声とぎれたり、雑音が入ったりしますので、音声が届かない場所まで戻ってください。
- 親機および子機を準備した後、実際に通話して、聞こえる範囲や雑音が入らない場所かどうかをご確認ください。
- 周囲の環境(壁、家具など)によっては使用範囲が狭くなり、声が届きません。その場合は、設置場所を変えてみてください。コンクリート壁、金属の扉、金属箔のついた断熱材、金属製の壁や家具は、電波をさえぎり電波の届く距離を短くします。

故障かなと思ったら

このような時は	解決方法
親機の電源が ON にならない	<ul style="list-style-type: none"> ● AC アダプターが正しく接続されているか確認してください。 ● コンセントが正常に作動していることを確認してください。 ● 充電電池を充電してください。※ 出荷時は放電している可能性があります。
子機の電源が ON にならない	<ul style="list-style-type: none"> ● AC アダプターが正しく接続されているか確認してください。 ● コンセントが正常に作動していることを確認してください。
充電電池が充電できない	<ul style="list-style-type: none"> ● AC アダプターが正しく接続されているか確認してください。 ● 親機の充電電池の接続を確認してください。
通信できない	<ul style="list-style-type: none"> ● 親機と子機の電源が ON になっているか確認してください。 ● AC アダプターが正しく接続されているか確認してください。 ● 親機と子機の距離を近づけて試してください。 ● 周囲の環境の影響を受けている可能性がありますので、親機と子機の位置を変えて試してください。 ● ペアリングが解除された可能性がありますので、下記の手順でペアリング設定を行なってください。

ペアリングの設定

● ペアリング設定は、親機の充電電池を外し、親機・子機ともに AC アダプターのプラグを外した状態で、下記の手順で行ないます。

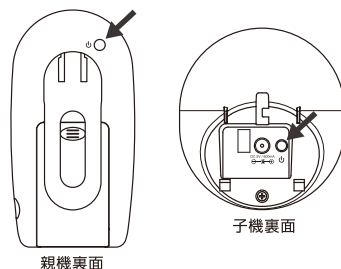
① 親機のペアリングボタン（電源ボタン）を、約 5 秒間長押ししながら、AC アダプターのプラグを親機に接続します。サウンドレベル LED と通信状態 LED が点滅します。

② 子機のペアリングボタン（電源ボタン）を、約 5 秒間長押ししながら、AC アダプターのプラグを子機に接続します。電源 LED が点滅します。

※ ペアリングモードは約 60 秒間継続します。

③ 親機がピーと鳴ったらペアリング完了です。

※ ペアリングに失敗した場合は、ピーピーピーと鳴ります。再度設定をやり直してください。



親機裏面

子機裏面



本製品に関するご意見・ご質問がございましたら、下記連絡先までお問い合わせください。



輸入販売元
株式会社
Nihonikuji

日本育児

本 社

東京営業所

〒541-0059

大阪市中央区博労町 3-6-1

〒105-0013

東京都港区浜松町 2-1-15

TEL.06-6251-7420

TEL.03-5733-5252